

บทที่ 1

ส่วนนำ

1. ชื่อหน่วยงาน ที่ตั้ง และประวัติความเป็นมาโดยย่อ

สถาบันวิจัยและพัฒนา ชั้น B2 อาคารอำนวยการและบริหารกลาง มหาวิทยาลัยราชภัฏเชียงใหม่ ศูนย์แม่ริม

สถาบันวิจัยและพัฒนาเริ่มก่อตั้ง ตามพระราชบัญญัติวิทยาลัยครู (ฉบับที่ 2) พ.ศ. 2527 โดยใช้ชื่อว่า “ศูนย์วิจัยและบริการการศึกษา”

ต่อมาในปี พ.ศ.2538 ได้เปลี่ยนชื่อเป็น “สำนักวิจัยและบริการวิชาการ” ตามพระราชบัญญัติสถาบันราชภัฏ พ.ศ.2538

ในปีพ.ศ. 2547 สถาบันราชภัฏเชียงใหม่ เปลี่ยนสถานะเป็น มหาวิทยาลัยราชภัฏเชียงใหม่ ตามพระราชบัญญัติมหาวิทยาลัยราชภัฏ พ.ศ. 2548 ได้ออกกฎกระทรวงการจัดตั้งส่วนราชการให้มหาวิทยาลัยราชภัฏเชียงใหม่ ประกอบด้วยหน่วยงานทั้งสิ้น 11 หน่วยงาน และสำนักวิจัยและบริการวิชาการ ได้เปลี่ยนสถานะเป็น “สถาบันวิจัยและพัฒนา” จนถึงปัจจุบัน

2. ปรัชญา วิสัยทัศน์ พันธกิจ เป้าหมาย ค่านิยมหลัก เอกลักษณ์และวัฒนธรรมองค์กร

ปรัชญา (Philosophy)

“การบูรณาการสหวิทยาการด้วยงานวิจัยและบริการวิชาการ สู่ความเป็นเลิศด้านการพัฒนาเชิงพื้นที่ในระดับชาติและนานาชาติ”

วิสัยทัศน์ (Vision)

“ภายในปี 2567 สถาบันวิจัยและพัฒนาจะเป็นศูนย์กลาง องค์กรหลักในการขับเคลื่อนงานวิจัย เทคโนโลยี และนวัตกรรมของมหาวิทยาลัย และการบริการวิชาการแก่สังคมให้เป็นที่ยอมรับในระดับชาติและระดับนานาชาติ”

พันธกิจ (Mission)

1. พัฒนาระบบบริหารจัดการของสถาบันวิจัยและพัฒนาให้มีประสิทธิภาพ และศักยภาพในการตอบสนองต่อยุทธศาสตร์ด้านการวิจัยและการบริการวิชาการของมหาวิทยาลัย

2. ส่งเสริม สนับสนุนการสร้างนักวิจัยใหม่ พัฒนาศักยภาพและประสิทธิภาพนักวิจัยมืออาชีพ

3. ส่งเสริมการวิจัยตามยุทธศาสตร์วิจัยของชาติ และแผนยุทธศาสตร์วิจัยของมหาวิทยาลัยราชภัฏเชียงใหม่

4. สร้างเครือข่ายภาคีการวิจัยและการบริการวิชาการแก่สังคมทั้งภายในประเทศและต่างประเทศ

5. ส่งเสริมสนับสนุนการเผยแพร่ผลงานวิจัย ทรัพย์สินทางปัญญา ทั้งในระดับชาติและระดับนานาชาติ และการใช้ประโยชน์ในเชิงพาณิชย์

6. ส่งเสริม สนับสนุนการพัฒนาเชิงพื้นที่ ด้วยการบูรณาการการวิจัย การบริการวิชาการร่วมกับการเรียนการสอนภายในหลักสูตรของมหาวิทยาลัย เพื่อการพัฒนาท้องถิ่นบนพื้นฐานความต้องการของพื้นที่อย่างยั่งยืน

7. ส่งเสริม สนับสนุนการวิจัย และการบริการวิชาการ สืบสานโครงการอันเนื่องมาจากพระราชดำริฯ

เป้าหมาย (Goal)

เพื่อให้การบริหารงานของสถาบันวิจัยและพัฒนาสามารถดำเนินการได้อย่างมีประสิทธิภาพ ตอบสนองต่อเป้าหมาย และนโยบายของมหาวิทยาลัยราชภัฏเชียงใหม่ สถาบันวิจัยและพัฒนาจึงกำหนดเป้าหมายในการดำเนินการตามพันธกิจ ดังนี้

1. ส่งเสริมการวิจัย และการบริการวิชาการด้านการศึกษา วิทยาศาสตร์และเทคโนโลยี มนุษยศาสตร์ และสังคมศาสตร์ที่สามารถบูรณาการในกระบวนการผลิตบัณฑิตที่มีคุณภาพ ตรงกับความ ต้องการของสังคม ท้องถิ่น
2. พัฒนาพื้นที่ให้มีความเข้มแข็งในมิติด้านการพัฒนา การศึกษา เศรษฐกิจ สังคม ทรัพยากรธรรมชาติและสิ่งแวดล้อม ให้มีการพัฒนาอย่างยั่งยืน ด้วยทรัพยากรด้านการวิจัยและ เครือข่ายการวิจัย
3. บริการจัดการสถาบันวิจัยและพัฒนาให้เป็นองค์กรที่มีระบบ กลไก การบริหารจัดการการวิจัยและ การบริการวิชาการที่ครบวงจร (smart office and one stop service) ส่งเสริมสืบสานงาน โครงการในพระราชดำริฯ

ค่านิยมหลัก (Core Value)

- | | |
|----------------|---------------------|
| I Intelligence | การใช้ปัญญา |
| R Relationship | การสร้างสัมพันธ์ภาพ |
| D Development | การพัฒนา |

“การใช้ปัญญาอย่างสร้างสรรค์ เสริมสร้างสัมพันธ์ภาพ สนองต่อการพัฒนา”

เอกลักษณ์ (Uniqueness)

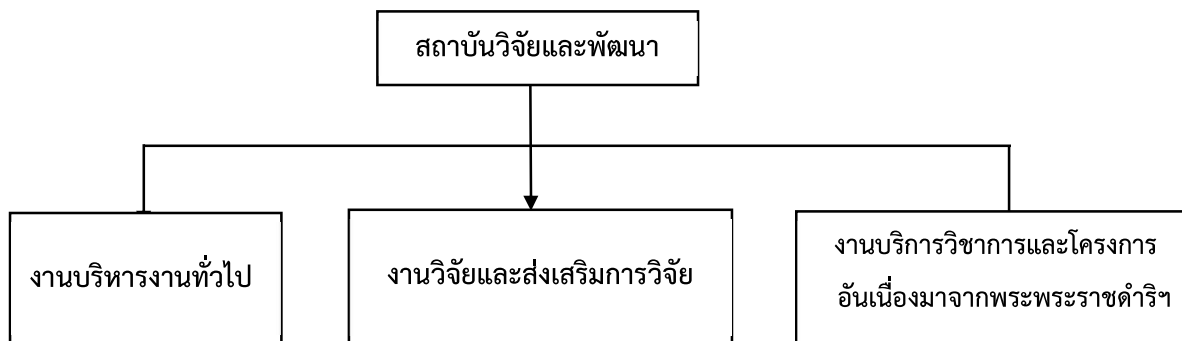
“สถาบันวิจัยและพัฒนาเป็นหน่วยงานสนับสนุนการวิจัย และการบริการวิชาการที่ครบวงจร (Smart Research Service Office)”

วัฒนธรรมองค์กร (Corporate Culture)

“ทำงานอย่างโปร่งใส ใส่ใจบริการ ประสานงานรวดเร็ว”

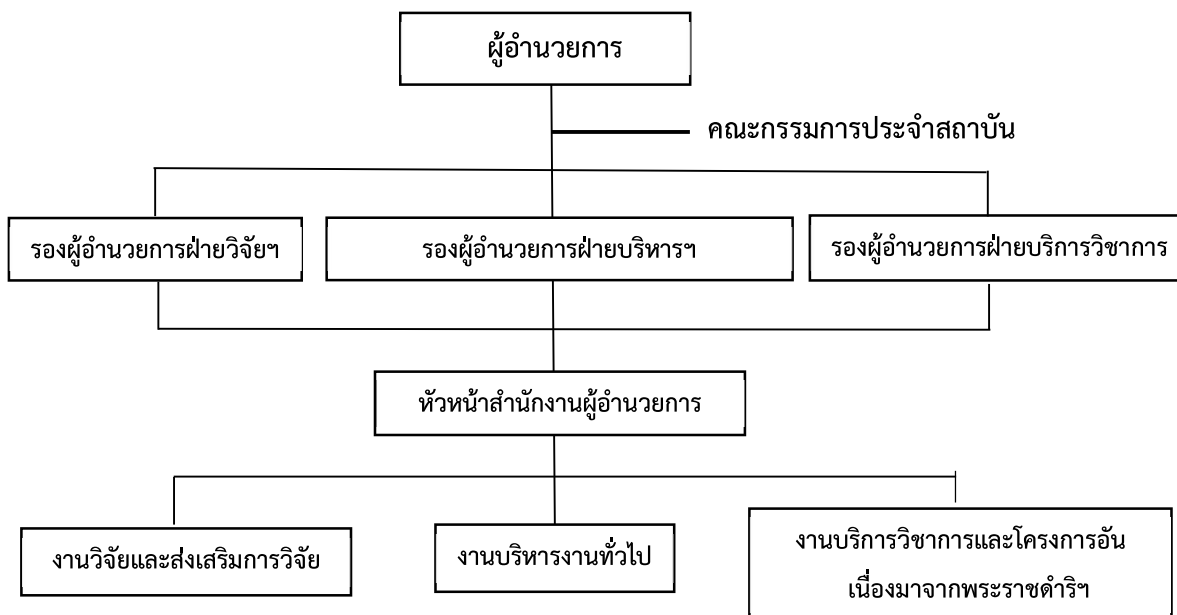
3. โครงสร้างองค์กร และโครงสร้างการบริหารงาน

ตามประกาศมหาวิทยาลัยราชภัฏเชียงใหม่ เรื่อง การแบ่งส่วนราชการในมหาวิทยาลัยราชภัฏเชียงใหม่ พ.ศ. 2556 กำหนดให้มีโครงสร้างการแบ่งส่วนราชการสถาบันวิจัยและพัฒนา ดังนี้



แผนภาพที่ 1.1 โครงสร้างการแบ่งส่วนราชการของสถาบันวิจัยและพัฒนา

การบริหารงานของสถาบันวิจัยและพัฒนา มีผู้อำนวยการเป็นผู้บังคับบัญชา โดยมีคณะกรรมการประจำสถาบันทำหน้าที่กำกับนโยบายและให้ข้อเสนอแนะในการบริหารงาน สถาบันวิจัยและพัฒนาแบ่งโครงสร้างการบริหารออกเป็น 3 งาน และ 1 สำนักงาน ประกอบด้วย งานบริหารงานทั่วไป งานวิจัยและส่งเสริมการวิจัย และงานบริการวิชาการและโครงการพระราชดำริ มีหัวหน้าสำนักงานดูแลสำนักงานผู้อำนวยการ



แผนภาพที่ 1.2 โครงสร้างการบริหารงานของสถาบันวิจัยและพัฒนา